

# STADGAR

*SPT Association*



# STADGAR SPT ASSOCIATION

---

## §1 Namn

Organisationens namn är SPT Association

## §2 Ändamål

SPT är en intresseorganisation för företag som, levererar varor & tjänster samt utför entreprenader till drivmedelsanläggningar och anläggningar för energiförsörjning. SPT skall tillvarata och främja medlemmarnas gemensamma intresse.

I överensstämmelse härmed är SPT:s verksamhet inriktad på följande huvuduppgifter:

- a. Handlägga branschspecifika frågor, utbildningsfrågor för olika företagskategorier inom branschen samt företräda branschen som helhet i olika kontakter med myndigheter och organisationer.
- b. Hävda medlemmarnas gemensamma intressen mot organisationer, myndigheter och andra bl. a. genom att verka som remissinstans.
- c. Verka för att medlemmarna i förhållande till sina kunder och uppdragsgivare iakttar god affärssed och upprätthåller en kvalitet och ett branschkunskande som minst motsvarar SPT:s vid varje tid gällande kvalitetsnorm och etiska regler.
- d. Arbeta för branschens bestånd och utveckling.
- e. Främja erfarenhets- och informationsutbyte i tekniska frågor mellan medlemmarna.

## §3 Säte

SPT skall ha sitt säte i ort som bestämmes av kongressen.

## §4 Medlemskap och inträde i organisationen

Medlemskap skall kunna beviljas företag, som levererar varor & tjänster samt utför entreprenader till drivmedelsanläggningar och anläggningar för energiförsörjning.

Medlemsföretag förväntas följa organisationens stadgar och beslut samt bidra till förverkligandet av organisationens ändamål.

Företag som antagits som medlem, skall på uppmaning av styrelsen överlämna uppgifter på anställda (anlitade konsulter hos medlemsföretag anses ej som anställd).

Företag skall informera SPT om byte av namn eller organisationsnummer.

Dotterbolag/Filial med eget organisationsnummer kan inte ingå i annat medlemsföretag.

Ansökan om medlemskap prövas och beslutas av styrelsen. Ansökan skall vara åtföljd av de uppgifter och åtaganden som framgår av Bilaga 1.

### SPT Passivt medlemskap

Till passiv medlem i föreningen kan styrelsen anta en fysisk person som har varit verksam i branschen eller som har anknytning till branschen och är intresserad att stödja föreningen. En passiv medlem kan inte bli fullvärdig medlem och har inte rösträtt i föreningen.

En passiv medlem har rätt att nyttja föreningens avtal och får samma prisreducering för arrangemang som medlemmar har.

Övrigt för passiva medlemmar

Har fri entré till alla SPT-arrangemang, såsom utställningar, seminarier och föredrag.

För att få delta i årsmöte utan rösträtt ska en anställning ha funnits i ett företag anslutet till SPT / SMF.

Reskostnader, hotellkostnader och kostnader för middagar betalas av den enskilde.

## §5 Medlemskap och inträde i organisationen

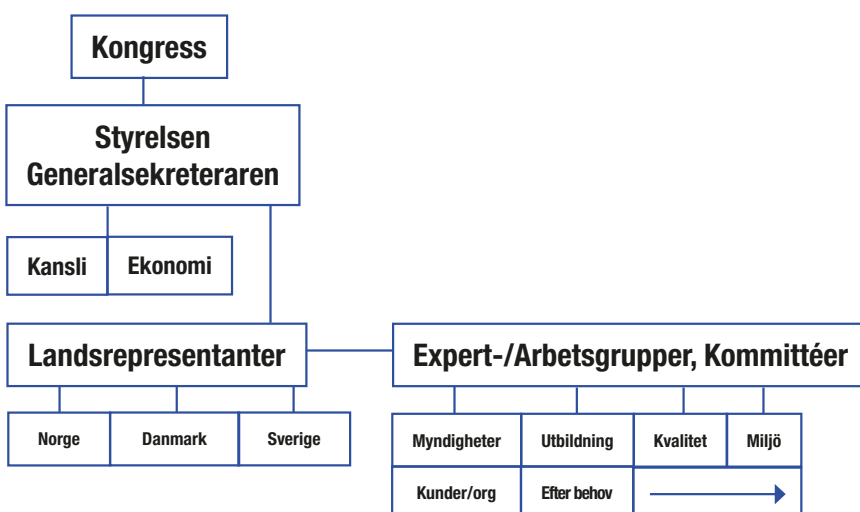
Medlem skall följa organisationens stadgar och beslut samt i sin verksamhet iakttä de föreskrifter om bransch kunnande, kvalitet och god affärssed som föreskrivs i dessa stadgar. Medlem skall skriftligen och på eget initiativ anmäla ägarskifte och väsentliga förändringar i företaget.

Bryter medlem mot stadgarna och/eller de föreskrifter som anges i Bilaga 2, skadar medlemmen föreningen eller motarbetar medlemmen dess intressen eller ändamål och rättar medlemmen sig inte efter skriftlig varning från styrelsen eller försätts medlemmen i konkurs äger styrelsen rätt att utesluta medlemmen. Medlem som utesluts skall efter en karenstid av två (2) år kunna beviljas medlemskap i organisationen om medlemmen då uppfyller de krav som enligt ovan anges för medlemskap. Beslut om uteslutning fattas av styrelsen.

Medlem ska besvara uppgifter för egenkontroll enligt föreskrifter fastställda av styrelsen, följa styrelsens i stadgeenlig ordning fattade beslut och föreskrifter.

## §6 Organisation

SPTs organ är kongress och styrelse. SPT skall ha gemensam huvudorganisation för Sverige, Norge och Danmark. För organisationen skall gälla organisationsplan enligt Bild A till dess kongressen beslutar annat.



## **§7 Kongress och rösträtt**

Ordinarie kongress hålls före den 30 juni varje år.

Extra kongress hålls antingen då ordinarie kongress eller styrelse finner sådan behövlig eller när det för uppgivet ändamål skriftligen begärs av revisor eller medlemmar representerande minst 1/4 av totala röstetalet för samtliga medlemmar.

Senast sex veckor efter det att begäran framställts om extra kongress enligt ovan skall kongressen hållas.

Tid och plats för kongressens hållande bestäms av styrelsen.

Kallelse till kongress, innehållande uppgift om vad där skall förekomma, sker genom brev med posten eller via e-post, minst tre veckor före kongressen. Såväl extra som ordinarie kongress öppna av generalsekreteraren eller vid förfall för denne den styrelsen utsett.

På ordinarie kongress skall följande ärenden förekomma till behandling:

- 1) val av mötesordförande
- 2) fastställande av röstlängd
- 3) val av protokollförare
- 4) val av två personer att jämte ordföranden justera stämmans protokoll
- 5) fråga om stämman utlysts i behörig ordning
- 6) styrelsens årsredovisning och verksamhetsberättelse.  
revisorns berättelse samt fråga om ansvarsfrihet för styrelsen
- 7) fastställande av antalet ledamöter och suppleanter i styrelsen
- 8) val av generalsekreterare
- 9) val av styrelseledamöter
- 10) val av en revisor samt en suppleant för denna
- 11) val av valberedning
- 12) fastställande av årsavgift för förvaltningsperioden
- 13) framställning från styrelsen
- 14) övriga ärenden

Styrelsens årsredovisning och revisionsberättelse skall delges medlemmarna i samband med kallelse till ordinarie kongress. Varje medlem har vid kongressen en (1) röst. Vid kongressen äger medlem rätt att utöva sin rösträtt genom befullmäktigat ombud. Dock att även ombudet måste vara medlem eller anställd hos medlem i SPT. Fullmakt är giltig endast om den är skriftlig och expeditionen tillhanda senast en vecka före kongressdagen. Fullmakten gäller högst 1 år från utfärdandet. Ingen får p. g. a. fullmakt företräda mer än 2 medlemmar. Vid lika röstetal skall den mening anses som beslut, vilken biträds av mötesordföranden. Omröstning sker öppet dock att val förrättas med slutna sedlar, om begäran därom framställs.

Av medlem inlämnad motion skall för att kunna behandlas ha kommit styrelsen tillhanda senast åtta veckor före årskongress eller annat möte.

## §8 Styrelse

Högsta ledningen av organisationens angelägenheter handhas av styrelsen. Styrelsen består av minst fem och högst sjutton ledamöter jämte generalsekreteraren.

Ledamöter väljs på ordinarie kongress för två år i sänder. Mandatperioden bestäms så, att ett år avgår minst hälften av styrelseledamöterna och nästföljande år övriga. Vid val av ledamöter bör eftersträvas, att olika länder, landsdelar och företag av olika storlekar blir representerade och bör mera än hälften av de valda styrelseledamöterna representera företag, som uteslutande eller så gott som uteslutande bedriver verksamhet för drivmedelsanläggningar.

För att styrelsen skall vara beslutsför krävs att minst två tredjedelar av antalet ledamöter är närvarande.

Varje ledamot har en röst. När dessa stadgar ej föreskriver annat, bestämmer enkelt flertal beslutet. Är röstetalet lika, har mötesordföranden utslagsröst.

Styrelsen sammanträder minst tre gånger om året samt dessutom så ofta generalsekreterare finner så erforderligt, även då sammanträde påfordras av minst tre ledamöter av styrelsen.

Kallelse till styrelsesammanträde skall ske skriftligen via e – post, minst en vecka före sammanträdet

Det åligger styrelsen bl. a;

att främja SPT:s ändamål, pröva förslag som i sådant avseende framställs, samt under gemensamt ansvar förvalta SPT:s medel.

att pröva och avgöra ansökningar om inträde i och uteslutning ur SPT.

att till kongressen framlägga förslag till medlemsavgift och budget för nästkommande år även riktlinjer för reseersättningar och dagtraktamenten till styrelsen och generalsekreteraren.

att sammankalla ordinarie kongress varje år samt extra kongress då så skall ske enligt dessa stadgar.

att till ordinarie kongress avge årsredovisning.

att till kongressen avge utlåtande i ärende, som där skall förekomma

att företräda SPT i förhållande till myndigheter och utomstående.

att föreslå och motivera valet av hedersmedlem gäller regler enligt Bilaga 2

att styrelsen utser inom sig en kontaktperson till valberedningen.

Ledamot av styrelsen äger ej delta i avgörande av fråga rörande dennes eller det företrädda företags anspråk mot SPT.

SPT:s firmatecknar den eller de personer styrelsen därtill utser. Annan person som företräder SPT skall ha skriftlig fullmakt.

---

## **§9 Generalsekreterare**

Generalsekreteraren sköter förvaltningen av SPTs verksamhet enligt instruktioner från styrelsen eller arbetsutskotten.

## **§10 Räkenskaper**

SPT:s räkenskaper som avslutas för kalenderår, och förvaltning skall årligen senast före utgången av april månad granskas av godkänd eller auktoriserad revisor, vilken efter granskningen skall avge utlåtande däröver.

## **§11 Protokoll**

Vid kongress och sammanträden förs protokoll. Vid kongress justeras protokoll av mötets ordförande samt två andra närvarande medlemmar. Styrelseprotokoll justeras av ordförande och en närvarande person. Styrelseprotokollet genomgång och godkänns av styrelsen. Vid övriga möten justeras protokollet av en person. Protokoll skall inom sex veckor från det sammanträdet hållits vara tillgängligt för organisationens medlemmar.

## **§12 Arvoden och reseersättningar**

Ledamöter av styrelsen samt övriga bland medlemmarna utsedda förtroendemän erhåller arvoden och kostnadsersättning enligt av styrelsen fastställda regler som godkänts av årsmötet.

## **§13 Avgifter**

Inträdesavgift beslutas av kongressen.

Medlemsavgift erlägges enligt kongressens beslut.

Serviceavgift uttages av medlemmarna för att täcka kostnaderna för SPT:s verksamhet.

Serviceavgiftens storlek bestämmes av kongressen.

Inträdes- medlems- och serviceavgift benämnes gemensamt för årsavgift.

Ny medlem erlägger full avgift för löpande år. Medlem är skyldig att erlägga årsavgift och betalning av faktura från SPT inom 30 dagar efter det faktura mottagits.

Medlem som ej reglerat fastställda avgifter, kan av styrelsen omgående uteslutas.

## **§14 Utträde**

Medlemskap upphör sedan skriftlig uppsägning av medlemskapet inkommit till SPT:s kansli senast 30 januari. Medlem som utträder ur SPT är skyldig att erlägga årsavgift och serviceavgift även för utträdesåret.

Vid utträde äger medlem ej rätt till del av SPT:s tillgångar.

---

## **§15 Tvist**

Tvist angående tolkningen eller tillämpningen av dessa stadgar avgörs av allmän domstol där SPT har sitt säte.

## **§16 Ändring av stadgarna**

För ändring av stadgarna erfordras beslut med två tredjedels majoritet vid ordinarie kongress, dock att ändring av § 17 endast må ske i den ordning som där stadgas för organisationens upplösning.

## **§17 Upplösning**

För beslut om organisationens upplösning erfordras två tredjedels majoritet på två vardera följande kongresser med minst en månads mellanrum, varav en ordinarie; och skall i sammanhang med sådant beslut jämväl föreskrift meddelas styrelsen, hur med organisationens tillhörigheter skall förfaras.

---

## ***BILAGA 1***

### Krav vid ansökan om inträde i SPT

Medlem skall samtidigt med ansökan om inträde till SPT överlämna:

Ifyllt ansökningsformulär fastställt av styrelsen.

Två referenser från kunder i branschen.

Två referenser från medlemsföretag.

Giltigt registreringsbevis, ej äldre än tre månader.

Kopia av försäkringsbrev avseende i branschen sedvanlig ansvarsförsäkring.

Förbindelse att all personal som är verksam inom områdena enligt §2 i dessa stadgar. Skall vid inträdandet uppvisa erforderlig dokumenterad kompetens motsvarande branschens kompetenskrav för arbeten på drivmedelsanläggningar, eller genomgå SPT:s kurs för erhållande grundkompetens. Medlemmar ska ställa samma krav på kompetens hos underleverantörer. (Gäller för de länder där SPT har kursutbud.)

Uppgift om kontaktperson. Är denna ej firmatecknare skall fullmakt medfölja ansökan.

Lista på anställda i företaget på anmodan av styrelsen (anlitade konsulter och bemanningspersonal anses ej som anställda).

I samband med ansökan ska styrelsen göra en värdering av det företags ekonomiska status och kompetens.



---

## ***Bilaga 2***

### Åtagande

Medlem skall

besvara uppgifter för egenkontroll enligt föreskrifter fastställda av styrelsen, skriftligen och på eget initiativ anmäla ägarskifte eller andra för verksamheten väsentliga förändringar.

följa styrelsens i stadgeenlig ordning fattade beslut och föreskrifter.

### Hedersmedlem

Styrelsen beslutar om vederbörande skall upptas som hedersmedlem i föreningen, sådan medlem är befriad från stadgad medlemsavgift och serviceavgift. Sådan medlem skall vara en framstående person med uttalat SPT - hjärta, som är ett gott föredöme och fungerar som ambassadör för föreningen och branschen.

Hedersmedlemskapet gäller från utnämmandet på livstid, eller tills dess vederbörande önskar utträde, eller att föreningen finner att vederbörande misskött gällande kriterier för hedersmedlem och således beslutar om uteslutning.

Hedersmedlem deltar vid styrelsemöten då styrelsen så påkallar.

Ersättningar för styrelsemöten och projektuppdrag beslutade av styrelsen, ersätts enligt SPT:s "Regler för arvode & ersättningar".

### **BILAGA 3**

#### Organisationsbeskrivning för SPT

<b>Funktion</b>	<b>Utses av</b>	<b>Väljes av</b>	<b>Valperiod</b>
Revisor & Revisorssuppleant	Kongress	Kongress	1 år
Valberedningen	Kongress	Kongress	Max 5 personer, 1 år
Generalsekreteraren	Valberedningen	Kongress	2 år
Styrelse (5-17 medlemmar)	Valberedningen	Kongress	2 år
Vice-Generalsekreterare	Valberedningen	Kongress	2 år
Expert & arbetsgrupp/Kommittéer	Styrelsen	Styrelsen	Fasta efter förslag från styrelsen eller efter behov/tillfälligt
Mötesordförande	Kongress	Kongress	För mötet
Sekreterare v kongress	Kongress	Kongress	För mötet
Sekreterare, styrelse	Styrelsen	Styrelsen	1 år
Kansli	Styrelse & Generalsekreteraren		
Ekonomi	Styrelse & Generalsekreteraren (Ekonomi/Kansli kan vara samma)		

Kongress  
Styrelsen  
Generalsekreteraren